



VAPRAMÄE-VELLAVERE-VITIPALU
SIHTASUTUS



KEVAD

ÕPPEMATERJAL

lasteaialastele ja 1. – 3. klassile

Koostaja Taive Pärnmäe, 2007
Õppematerjalide väljaandmist toetas SA Keskkonnainvesteeringute Keskus

Materjalide kasutajale

Õppematerjal on abiks kevadise looduse märkamisel lasteaialastele ja algklassilastele (kuni 3 klass). Erinevate meetodite nagu vaatluse, uurimise, kirjeldamise, võrdlemise, joonistamise, värvimise, kuulamise kaudu tutvume lähemalt erinevate looduse aspektidega.

Õppematerjal koosneb neljast osast: ilm ja ilmavaatlused, kevad taimeriigis, linnud kevadel ja putukad kevadel. Õppematerjali erinevad osad on koostatud nii, et kõiki teemasid ja vastavaid töölehti on võimalik käsitleda eraldiseisvate peatükkidena. Õppematerjale on võimalik kasutada erinevate vanusegruppidega, juhendaja otsustada jääb, kui põhjalikult materjalidesse süüvitakse.

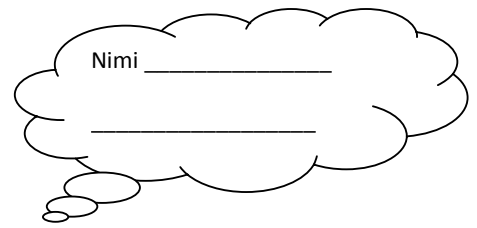
Õppematerjali lõpus olevast meetodilisest juhendist leiab juhendaja lahendused ülesannetele ning juhiseid ja soovitusi tegevuste läbiviimiseks. Paljusid ülesande püstitusi on võimalik muuta vastavalt juhendaja soovile ja nutikusele. Ülesanded on püstitatud nii, et neid on võimalik täita nii individuaalselt kui grupis.

Õpperetkele minnes on soovituslik kaasa võtta erinevad töövahendid looduse uurimiseks, et muuta loodusega tutvumine põnevamaks.

Loodusega tutvumisel võite kasutada järgmisi töövahendeid:

- Termomeeter (ilm)
- Binokkel (linnud)
- Luup (taimed, putukad)
- Läbipaistvad topsikesed, karbikesed (putukate/taimede kogumiseks)
- Taskuraamatud – taime-, putuka-, linnu- jne määrarjad

Lisaks on vajalik kaasa võtta igale lapsele või rühmale kirjutusalus, kirjutusvahendid ja värvipliiatsid, töölehed.



ILM JA ILMAVAATLUSED

Käesolevas õppematerjalis tutvume kevadega. Kevadkuudeks loetakse meil märtsi, aprilli ja maid. Kevad on looduses tärkamise ja virgumise aeg, loodus ärkab siis pikast talveunest. Käes on kasvamise ja õitsemise aeg. Päevad on muutumas taas pikemaks ja ööd lühemaks, sagedamini on näha päikest.

Iga aastaaega iseloomustavad tüüpilised ilmastikuolud. **Kevade** algul, märtsis, hakkab lumi sulama, katuseräästasse ilmuvad tilkuvad jääpurikad ja tänavatel voolab sulavesi. Päeval on sageli juba tunda päikese soojust, õhtud on aga ikka jahedad ja öösel on temperatuur sageli langenud alla nulli. Mida suvele lähemale, seda soojemaks muutub ilm ning seda rohkem on näha päikest.

ILM on õhkkonna seisund kindlas kohas ja kindlas ajas. Ilm erineb hommikul ja õhtul ning homne ilm ei ole täpselt samasugune nagu täna või eile. Ilma iseloomustavad antud ajahetkel vaid sellele kohale iseloomulikud ilmaelemendid – päiksekiirgus, õhutemperatuur, tuul, pilvisus, sademed.

Ülesanne 1. Täida ilmavaatluse tabel. Märki tabelisse, milline on ilm täna, milline ilm oli eile ning püüa ennustada ka homset ilma. Tabeli täitmisel on sulle abiks tabeli all olev loetelu.

	TÄNA	EILE	HOMME
PÄIKSELINE 			
PILVINE 			
VIHMANE 			
TUULINE 			

Vali sobiv näitaja ning märki see tabelisse.

Pilvisus: selge, üksikud pilved, poolpilves, täielikult pilves ilm.

Sademed: sademeteta, vihm (kerge/tugev vihm), lörts, lumi.

Tuul: tuulevaikus, puuksad liiguvad kergelt, puude ladvad liiguvad, noored puud õõtsuvad.

Ülesanne 2. Võrdle eilset ja tänast ilma. Too välja sarnasused ja erinevused.

Ülesanne 3. Koosta vaatluse ja tabeli põhjal tänase päeva ilmateade.

Ülesanne 4. Millised omadussõnad sobivad iseloomustama kevadist ilma? Tõmba nendele sõnadele joon alla. Võrdle oma tulemust kaaslastega, arutlege, miks teie arvamused erinesid.

PILVITU, VIHMANE, KUUM, PORINE, TUULINE, VAIKNE, SOE, LÄMBE, UDUNE, KÜLM, LUMINE,
PÄIKSELINE, PILVINE, JÄINE, RÕSKE, SOMBUNE, KARGE, TUISUNE, SUME, PALAV

Kirjuta siia sõnad, mis käivad tänase ilma kohta

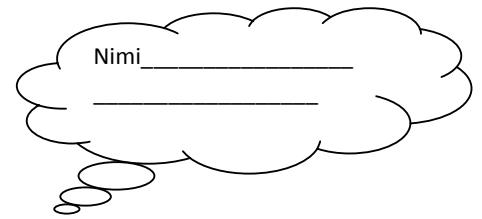
Milline ilm on täna? Tavaliselt on ilm kõikjal muutlik. Üheks ilmamuutuse põhjustajaks on õhu liikumine ehk tuul. **Tuul** on maapinna kohal liikuv õhk. Tuul tekib, kui päike soojendab õhku ja soe õhk liigub sinna, kus õhk on külmem. Sooja õhu asemele valgub külm õhk. Sellisest õhu liikumisest tekib tuul. Tuul võib olla vaikne, aga ka tormine.

Ülesanne 5. Arutlege grupis või koos õpetajaga järgmiste küsimuste üle.

- Mille järgi otsustad aknast välja vaadates, kas ilm on vaikne või tuuline?
- Vaata ja mõtle, mida tuul jaksab liigutada, mida kiigutada. Millised asjad ei liigu tuulega kaasa?
- Millist häält tuul teeb? Kas oled kuulnud tuult laulmas? On see nukker või rõõmus hääl?

Ülesanne 6. Joonista kirjeldusele vastav pilt: *Ilm on kevadiselt soe, puhub kerge tuul, üksikud pilved katavad aegajalt päikese. Vihma ei saja.*



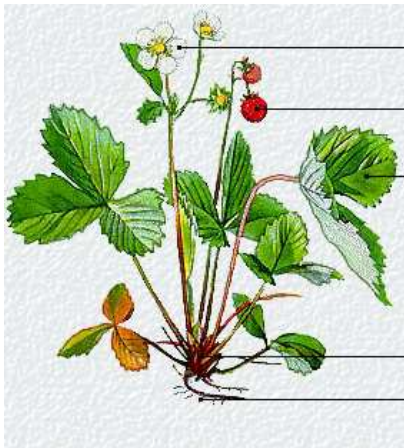


KEVAD TAIMERIIGIS

Pärast talvist puhkeagega tärkavad taimed. Pika talve on nad oodanud saabuvat kevadet ja sooja päikest, et vargsi oma lehe- ja õiepungad avada. Peale maapinna sulamist hakkavad taimede juured mullast endasse vett imema. Vee mõjul hakkavad taimedes talletunud toitained lahustuma. Toitained liiguvad pungadesse ja pungad paisuvad suuremaks, kuni neist ilmuvad õied. Kevadel esimestel tärkavatel taimedel ilmuvadki õied enne lehti. Kevadel võid esimeste õitsvate taimede seas kohata nii lilli kui ka puid ja põõsaid.

Taimed on elusorganismid, nad kasvavad ja paljunevad. Taimedel on juured, varred, lehed, õied ja viljad. Igal taime osal on oma kindel ülesanne. **Juur** varustab taime vee ja mineraalainetega. **Vars** on transpordikeskus, mis viib toitained taime erinevate osadeni. **Lehed** on taime toiduvabrikud. Lehtedes teeb taim õhust ja mullast saadud ainetest toitu, kasutades valgusenergiat. **Õied** hoolitsevad taime järglaste eest. Õitest arenevad seemned, mille abil taim paljuneb. Et taim saaks kasvada, teevad taime erinevad osad koostööd.

Ülesanne 1. Kirjuta taime osadele juurde õiged nimetused.



Ülesanne 2. Vasta. Milleks on taimel

juur - _____

vars - _____

lehed - _____

õied - _____

Ülesanne 3. Kirjuta kasti sisse sulle tuttavad kevadtaimed.

Ülesanne 4. Kirjuta pildi alla taime nimi ja värvi pilt.



Ülesanne 5. Tabelis on ära toodud mõned kevadtaimed vastavalt ilmumisajale. Kas tunnend neid taimi? Märki iga taime järelle, kas tegu on lille, puu või põõsaga.

Mõned neist taimedest on mürgised. Millised? Kirjuta iga mürgise taime järelle punaselt - MÜRGINE.

Milliseid taimi oma retke jooksul nägid? Kirjuta tabeli viimasesse lahtrisse „jah” või „ei”.

Taimed	Kas nägin seda taime täna?
Lumikelluke	
Sarapuu	
Paju	
Paiseleht	
Sinilill	
Näsiini	
Ülane	
Varsakabi	
Toomingas	
Maikelluke	
Võilill	
Kullerkupp	
Nurmenukk	

Ülesanne 6. Eelmise ülesande tegemisel tutvusid erinevate kevadtaimedega. Vali nende seast üks taim ning otsi seda taime loodusest. Täida oma valitud taime kohta ära järgmine tabel.

Täna loodusretkelt korjatud taimed vii koju ja kuivata. Kuivatatud taimed kleebi paberile ning kirjuta juurde, millal ja kus kohast need on korjatud.

Leitud taim on	
Õied	
Lehed	
Vars	
Taim kasvab	
Lõhn	
Kas leitud taim on mürgine?	

Ülesanne 7. Otsi loodusest tugeva lõhnaga kevadtaimi. Pane kirja, millised taimed leidsid. Püüa kirjeldada nende taimede lõhna.

Ülesanne 8. Leia loodusest valge, sinise ja kollase õiega kevadtaim. Pane kirja, mis taimed leidsid. Kas leidsid ka mõnda teist värvi taimi?

Ülesanne 9. Joonista!

Pungadega oks

Hiirekõrvadega oks

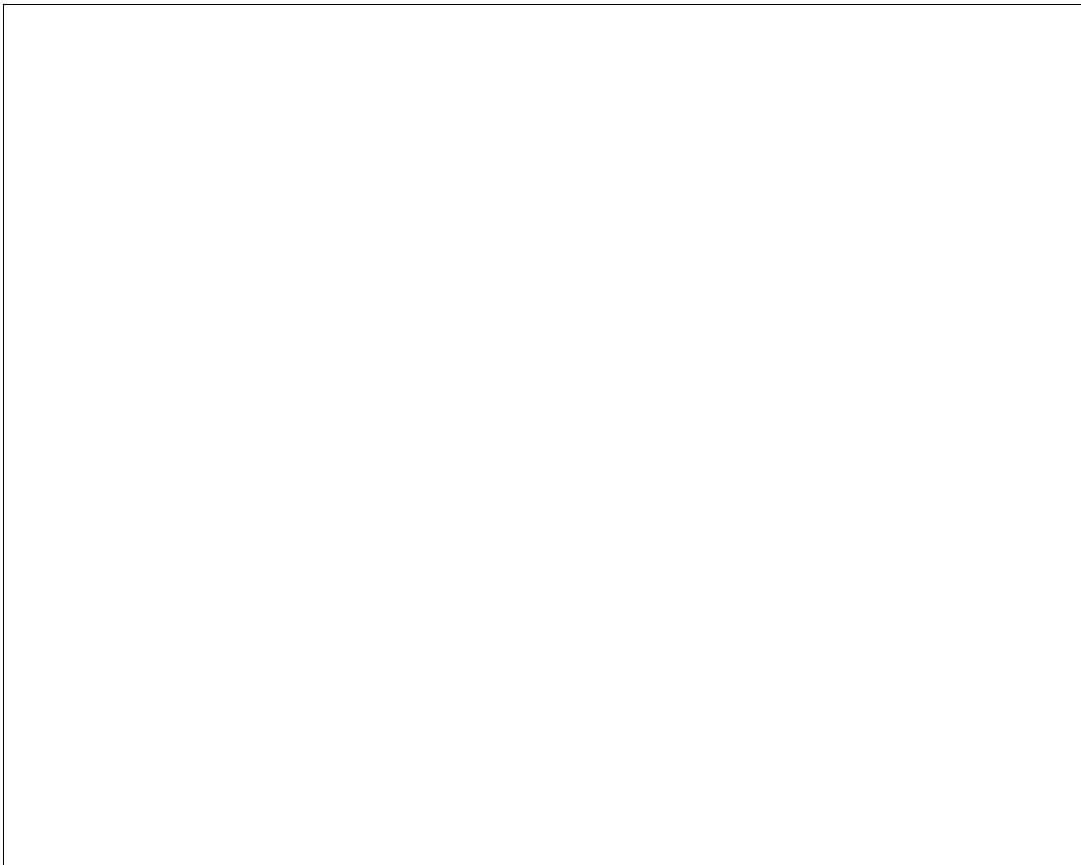
Lehtedega oks

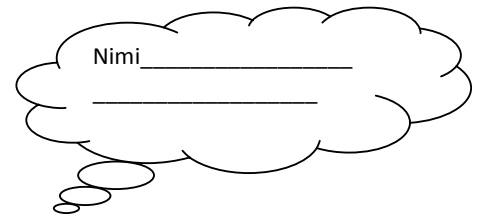
Ülesanne 10. Siin on segamini läinud 6 kevadtaime nimed. Kirjuta, mis taimed need on.

LEHT	SINI	KELLUKE
KABI	KULLER	PAISE
KUPP	MAI	VARSA
LILL	NURME	NUKK

Ülesanne 11. Loe Heljo Männi luuletust. Joonista kasti sisse luuletuses juttu olnud lille pilt.

KASED ON KIKKIS JA KÄGUGI KUKUB,
SINILILL VÄIKE, MIKS SINA VEEL TUKUD?
TÕUSE, MU SÕBRAKE, ÜLES NÜÜD JUBA,
KÄES ON SUL AMMUGI ÕITSEMISLUBA.





LINNUD KEVADEL

Lindudel on voolujooneline keha, mida katavad suled. Lindudel on lendamiseks tiivad. Lindudel on kaks jalga. Linnu suu on nokk, lindudel puuduvad hambad. Linnud hingavad kopsudega. Linnud ehitavad pesa ja munevad sinna munad. Emalind haub mune, nendest kooruvad pojad. Linnud on liigiti väga erinevad. Osad linnud elavad Eestis aasta läbi, teised lendavad talveks soojale maale. Kuna Eesti asub paljude lindude rännuteel, võib kevadel ja sügisel kohata ka paljusid läbirändavaid linde.

Ülesanne 1. Mis lind on pildil? Näita nooltega ja kirjuta juurde, kus on linnu kere, kael, pea, jalad, tiib, nokk, silm, sabasuled, varbad.



Millist lindu kutsutakse rahvasuus kevadekuulutajaks? _____

Igal aastal liiguvad paljud linnud maakera ühest paigast teise. Seda nähtust nimetatakse rändeks ja selliseid linde rändlindudeks. Aprillis-mais tulevad paljud erinevad linnuliigid Aafrikast Euroopasse sh ka Eestisse. Kuna Aafrikas on siis talv, vähenevad seal lindude toiduvarud. Linnud rändavad ehk lendavad pesitsema sellistele aladele, kus neil süüa jätkub. Augustis-septembris lähevad nad tagasi Aafrikasse, kus on saabunud just suvi ning taas leidub neil seal rohkem toitu. Kevadel esimestena Eestisse tagasi jõudvaid linde kutsutakse kevadekuulutajateks.

Ülesanne 2. Kirjuta, milliseid linde – kevadekuulutajaid – sa tead.

Ülesanne 3. Siin on küsimused lindude kohta. Kas oskad neile vastata? Vastusevariandid leiad küsimuste lõpust.

See lind saabub meile kõige esimesena _____

See lind teeb oma pesa inimese valmistatud pesakasti _____

Selle linnu on vanarahvas nimetanud tema laulu järgi lehmälüpsjaks _____

Sellel linnul on pikad punased jalad, see lind ei laula, vaid plagistab nokka

See lind on Eesti rahvuslind _____

See lind ei ehita ise endale pesa ja muneb munad teiste lindude pesadesse _____

See lind laulab kevadel õhtul hilja ja öösel _____

Sellel linnul on kuklas must suletutt _____

Vanarahvas kirjeldab selle linnu laulu nii: "Siit-siit-siit metsast ei saa sa võtta mitte üks pirrutikkk!"

Sellel varblasesuurusel linnul on musta-valgekirjud suled ja pikk saba _____

See lind saabub kevadeti meile parvedes ja laulab „kruukruu kruukruu” _____

Seda lindu nimetatakse rahvapäraselt künnilind, kiriküüt, võltsööbik, potträstas _____

ÖÖBIK, KÄGU, SUITSUPÄÄSUKE, KIIVITAJA, VÄIKE-LEHELIND, LAULURÄSTAS, SOOKURG, LINAVÄSTRIK, METSVINT,
KULDNOKK, PÖLDLÖÖKE, VALGE TOONEKURG

Ülesanne 4. Kuhu teevad need linnud omale pesa? Ühenda joonega.

Lind	teeb pesa:
PÖLDLÖÖKE	elektriposti või korstna otsa
KULDNOKK	katuseräästasse ümara pesa
METSVINT	ei tee ise pesa
SOOKURG	ümara pesa puu okstele
LAULURÄSTAS	maapinna lohku
VALGE-TOONEKURG	pesakasti
KÄGU	maapinna lohku
SUITSUPÄÄSUKE	puu okstele

Ülesanne 5. Siin on segamini läinud 6 linnu nimed. Kirjuta, mis linnud need on.

SOO	LÖÖKE	KULD	PÖLD	NOKK	VINT
LINA	METS	LAULU	RÄSTAS	VÄSTRIK	KURG

Ülesanne 6. Igal linnul on oma laul. Vanarahvas on kirjeldanud lindude laulu. Arva, millise linnu laulu on vanarahvas kirjeldanud. Vastusevariandid leiad ülesande lõpust.

„Siit-siit-siit metsast ei saa sa võtta mitte üks pirrutikkk!” _____

„Kiriküüt, kiriküüt, kiriküüt” _____

„Tsilp tsilp tsalp silp solp tsalp” _____

„Kukukukuku kukukuku” _____

„Midli-madli, kudli-kadli...tsärr!” _____

KÄGU, SUITSUPÄÄSUKE, METSVINT, LAULURÄSTAS, VÄIKE-LEHELIND

Ülesanne 7. Kirjuta, milliseid linde märkasid täna matkal.

Ülesanne 8. Vali üks lind ja kirjelda teda. Kui sa ei leia sobivaid sõnu linnu iseloomustamiseks, kasuta sulgudes toodud kirjeldusi. Lase grupikaaslastel arvata, mis linnuga on tegu. Ülesande sooritamisel on sulle abiks linnumääraja.

Linnu suurus _____
(varblase suurune, varesest suurem/varesest väiksem)

Sulestiku põhivärvus _____
(tume, hele, ühevärviline, täpiline, laiguline, vöödiline, kas linnu sulestikus on midagi silmatorkavat)

Keha _____
(jässakas, lühike, pikk, peenike, sale)

Kael _____
(lühike, pikk, jäme, peenike)

Pea kuju _____
(ühevärviline, tume, hele, ümar, kandiline, piklik)

Noka kuju, pikkus _____
(pikk, lühike, sirge, kõver, tume, hele, värvus)

Jalgade kuju, pikkus _____
(pikad, peenikesed, lühikesed, jässakad, värvus)

Tiivad _____
(pikad, lühikesed, teravate otstega, tömpide otstega, värvus)

Saba kuju _____
(pikk, lühike, kohev, peenike, lai, pikad sabasuled, värvus)

Kuidas ta lendab? _____

Iseloomulik käitumine _____

Mis häält ta teeb? _____

Kus asub tema pesa? _____

Missuguses maastikus tegutseb? _____

Ülesanne 9. Joonista/kleebi siia enda kirjeldatud linnu pilt.

Nimi _____

PUTUKAD KEVADEL

Kevadeti annab loodus mitmel erineval viisil märku, et talv on lõppemas ning suvi saabumas. Esimeste soojade ilmade saabudes poevad oma talvisest peidukohast välja ka liblikad. Väike- koerliblikas ja lapsuliblikas on ühed esimesed kevadekuulutajad.

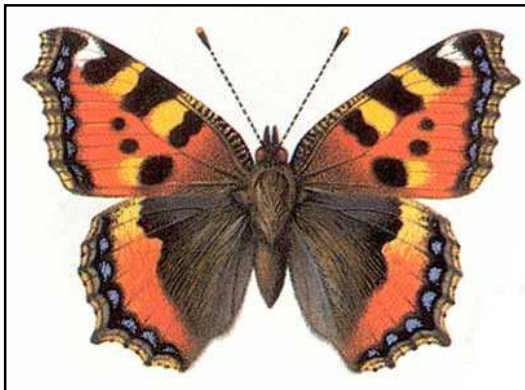
Kas sina oled sel kevadel juba liblikat kohanud? _____

Millal sa nägid sel kevadel liblikat esimest korda ja mis värvi see liblikas oli?

Väike-koerliblikas on väga tavaline liik. Tema tiivad on pruunikaspunased tumedate ja kollaste laikudega. Tiivaservadel on sinised täpikesed. Koerliblikas ilmub kevadel nähtavale esimeste soojade ilmade saabudes, kui päike on tema talvitumiskoha üles soojendanud. Ta on üks nendest liblikaliikidest, kes elavad talve üle valmikuna pugedes enne külmade saabumist sügisel majalaudade vahele või aiapragudesse, kuuri või pööningule.

Lapsuliblikas on üks Eesti tavalisemaid liblikaliike. Kevadel esimeste soojade ilmade saabudes ilmuvad lapsuliblikad metsaservadesse, niitudele ja teedele. Neid võib kohata ka linnades, kuigi lapsuliblikas on metsaliik ja lagedat avamaastikku ei armasta. Lapsuliblikas talvitub valmikuna ning seetõttu ongi võimalik neid lendamas kohata kevadel esimeste seas. Lapsuliblikas on veidi hilisem kui koerliblikas. Isased lapsuliblikad on sidrunkollased, emased rohekaskollased. Iga tiiva keskel on üks punakas täpik.

Ülesanne 1. Joonista tühja kasti lapsuliblikas.



VÄIKE-KOERLIBLIKAS



LAPSULIBLIKAS

Ülesanne 2. Vasta küsimustele.

Millist liblikat võib kevadel esimesena kohata? _____

Milline liblikas eelistab elada metsaservadel, niitudel? _____

Nimeta mitut värvi esineb väike-koerliblika tiibadel? _____

Mitu täppi on lapsuliblika tiibadel? _____

Millist liblikat sa täna esimesena nägid? _____

Mitut liblikat sa täna nägid? _____

Ülesanne 3. Milliseid putukaid sa täna matkates veel nägid? Täida nende putukate kohta tabel. Tabeli täitmisel on sulle abiks putukate määraja.

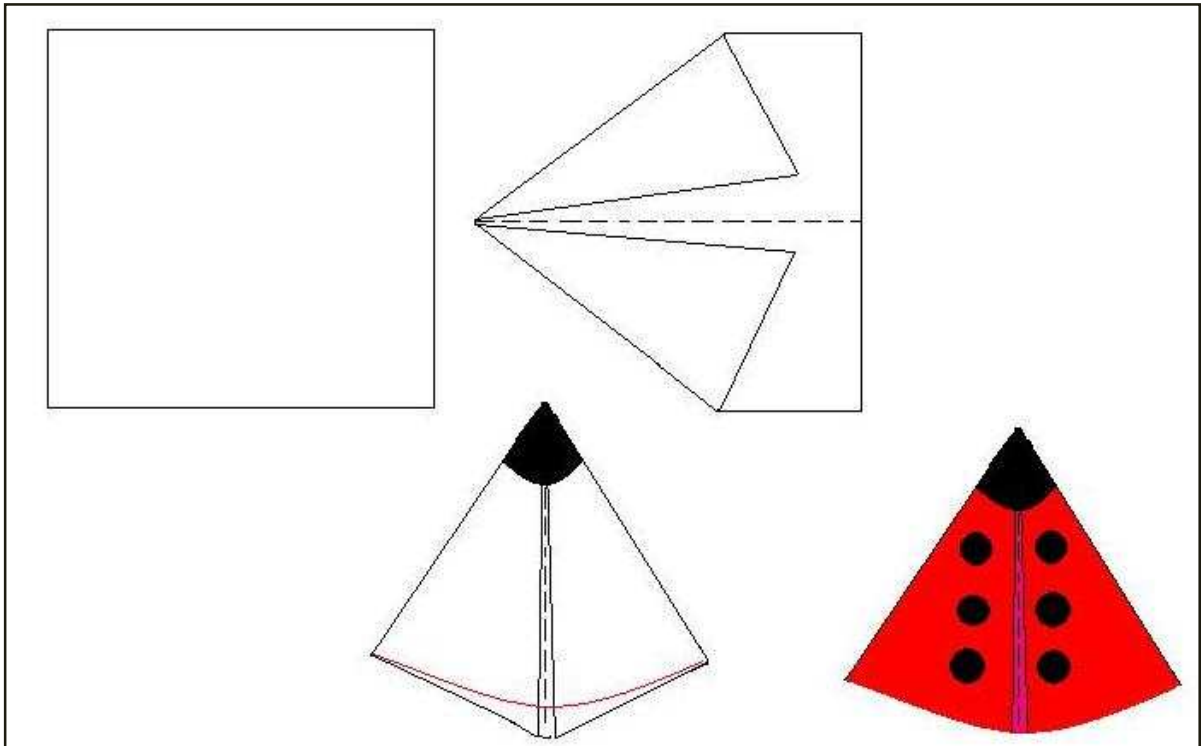
Putuka nimi Joonista putuka pilt				
Mis värvi see putukas on?				
Mitu jalga sellel putukal on?				
Kus see putukas elab?				
Mida see putukas teeb?				
Muu huvitav selle putuka kohta				

Ülesanne 4. Meisterda paberist lepatriinu.

Vaja läheb: (punast) ruudukujulist paberit, musta paberit, liimi, kääre.

Töökäik:

1. Võta ruudukujuline paber - soovitatavalt punane.
2. Voldi leht keskelt pooleks - saad keskjoone.
3. Voldi nurgad lennuki moodi keskjoonele.
4. Kleebi pea - jääb tiibu koos hoidma.
5. Lõika lepatriinu keha parajaks.
6. Kleebi mustad täpid.



Kokkuvõtte õpppäevast

Lõpeta laused!

Tänase õpppäeva teema oli _____

Ma õppisin täna _____

Varem ma ei teadnud, et _____

Täna õpppäeval meeldis mulle _____

Oleksin rohkem teada tahtnud _____

Täna õpppäevast tahan veel meelde jätta ja kirja panna järgmised mõtted:

Metoodiline juhend õppematerjalile KEVAD

Ilm ja ilmavaatlused

Juhendaja räägib kevadest ning iseloomustab kevadisi ilmasid. Selgitab ilma mõistet. Täidetakse ilma ja ilmavaatluse peatükis olevad ülesanded. Ilmavaatluse põnevamaks tegemiseks võib kasutada välitermomeetrit, et lapsed saaksid ise mõõta hetke õhu temperatuuri. Sõltuvalt laste vanusest jääb juhendaja otsustada, milliseid ülesandeid läbitakse ja kui süvitsi.

Ülesanne 1. Täidetakse tabel kas individuaalselt või ühiselt sõltub juhendajast ja laste vanusest. Noorema vanuseklassi lapsed võivad ka joonistada vastavasse kastikesse pildi ilma kohta (päike, pilv, sadu, tuul).

Ülesanne 2. Laps võrdleb eilset ja tänast ilma. Toob välja sarnasused ja erinevused. Ülesande võib lastega läbi arutada ka suuliselt.

Ülesanne 3. Laps koostab individuaalselt või grupis vaatluse ja tabeli põhjal tänase päeva ilmateate. Koostatud ilmateate saab lasta lastel ka ette kanda – rollimäng.

Ülesanne 4. Laps tõmbab sõnadele, mis tema meelest iseloomustavad kevadilma, joone alla. Grupis arutledes saab võrrelda oma tulemust kaasklastega ning arutleda, miks arvamused erinesid.

Ülesanne 5. Toimub arutelu grupis või koos õpetajaga järgmiste küsimuste üle.

- Mille järgi otsustad aknast välja vaadates, kas ilm on vaikne või tuuline?
- Vaata ja mõtle, mida tuul jaksab liigutada, mida kiigutada. Millised asjad ei liigu tuulega kaasa?
- Millist häält tuul teeb? Kas oled kuulnud tuult laulmas? On see nukker või rõõmus hääl?

Juhendaja võib lastele selgitada, kuidas vanasti ilma ennustati – loodusnähtuste, loomade ja lindude käitumise põhjal.

Ülesanne 6. Laps joonistab kirjeldusele vastava pildi. Kirjeldust on juhendajal võimalik muuta, nt joonista tänasele ilmale vastav pilt.

Kevad taimeriigis

Juhendaja võib lastele esmalt rääkida taimedest üldiselt. Tutvustada taimede osi ning selgitada sinna juurde, mis ülesanne mingil taime osal täita on. Juhendaja võiks enne matkale asumist ka lastega kokku leppida, kas retke käigus korjatakse taimi või mitte ning mis taimedega peale retke tehakse (nt kuivatatakse). Juhul, kui otsustatakse taimi korjata, annab juhendaja lastele vastava karbikese, kuhu laps saab korjatud taimed panna.

Ülesanne 1. Laps kirjutab pildi juurde õiged taime osad – juur, vars, leht, õis, vili.

Ülesanne 2.

Juur varustab taime vee ja mineraalainetega

Vars on transpordikeskus, mis viib toitained taime erinevate osadeni.

Lehed on taime toiduvabrikud. Lehtedes teeb taim õhust ja mullast saadud ainetest toitu, kasutades valgusenergiat.

Õied hoolitsevad taime järglaste eest. Õitest arenevad seemned, mille abil taim paljuneb.

Ülesanne 3. Laps kirjutab kasti sisse talle tuttavaid ja teada olevaid kevadtaimi. Seda ülesannet võib sooritada nii grupis kui individuaalselt. Ülesande püstitusse võib lisada ka, et kes teab rohkem taimi.

Ülesanne 4. Laps tunneb ära pildil olevad taimed ja kirjutab taime nime pildi alla. Värvib pildid.

Ülesanne 5. Koos juhendajaga, individuaalselt või grupis tutvutakse tabelis olevate taimedega. Iga taime järele kirjutatakse, kas tegu on lille, puu või põõsaga ning kas taim on mürgine. Tabeli viimasesse tulpas kirjutab laps, kas nägi vastavaid taimi või ei.

Taimed
Lumikelluke – lill – sibulad on mürgised, taime maapealsed osad mitte
Sarapuu – põõsas
Paju – esineb nii puude kui põõsastena
Paiseleht - lill
Sinilill – lill - mürgine
Näsiiniin – põõsas – mürgine
Ülane – lill – mürgine
Varsakabi – lill - mürgine
Toomingas – puu
Maikelluke – lill – mürgine
Võilill – lill
Kullerkupp – lill - mürgine
Nurmenukk – lill

Ülesanne 6. Laps valib eelmisest tabelist ühe taime, otsib selle loodusest üles ning täidab oma valitud taime kohta ära tabeli. Ülesannet võib sooritada nii individuaalselt kui ka grupis.

Ülesanne 7. Lapsed otsivad loodusest tugeva lõhnaga kevadtaimi. Panevad kirja, millised taimed leidsid ning kirjeldavad taimede lõhna.

Ülesanne 8. Lapsed otsivad loodusest valge, sinise ja kollase õiega kevadtaimi. Panevad kirja, mis taimed leidsid ja kas nad leidsid ka mõnda teist värvi taimi.

Ülesanne 9. Laps joonistab pungadega oksa, hiirekõrvadega oksa ja lehtedega oksa.

Ülesanne 10. Laps leiab 6 kevadtaime nimed: sinilill, varsakabi, kullerkupp, maikelluke, nurmenukk, paiseleht.

Ülesanne 11. Laps loeb Heljo Männi luuletust ja joonistab kasti sisse sinilille.

Linnud kevadel

Juhendaja tutvustab lastele linde. Toob välja lindude iseloomulikud tunnused. Võib esitada grupile küsimusi lindude elutegevuse ja käitumise kohta. Erinevate ülesannete täitmise saab huvitavamaks teha kasutades luuletusi, mõistatusi ja vanarahvatarkusi (nt kured lähvad – kurjad ilmad, haned lähvad – hallad maas, luiged lähvad – lumi maas). Selle peatüki ülesannete sooritamisel on võimalik kasutada linnumäärajaid, selle töö käigus õpib laps iseseisvalt infot leidma. Sõltuvalt laste vanusest jääb juhendaja otsustada, milliseid ülesandeid läbitakse ja kui süvitsi. Matkale võiks kaasa võtta binokli lindude vaatlemiseks.

Ülesanne 1. Laps tunneb ära pildil oleva linnu - kuldnokk. Näitab nooltega ja kirjutab pildi juurde linnu kehaosad.

Koostaja: Taive Pärnmäe, 2007

Õppematerjalide väljaandmist toetas SA Keskkonnainvesteeringute Keskus

Ülesanne 2. Laps kirjutab, milliseid kevadlinde ta teab. Ülesande võib sooritada kas individuaalselt või ühiselt grupiarutelu käigus.

Ülesanne 3. Laps vastab küsimustele. Vastusevariandid leiab küsimuste alt.

See lind saabub meile kõige esimesena – PÕLDLÕOKE

See lind teeb oma pesa inimese valmistatud pesakasti – KULDNOKK

Selle linnu on vanarahvas nimetanud tema laulu järgi lehmälüpsjaks – VÄIKE-LEHELIND

Sellel linnul on pikad punased jalad, see lind ei laula, vaid plagistab nokka – VALGE-TOONEKURG

See lind on Eesti rahvuslind – SUITSUPÄÄSUKE

See lind ei ehita ise endale pesa ja muneb munad teiste lindude pesadesse – KÄGU

See lind laulab kevadel õhtul hilja ja öösel – ÖÖBIK

Sellel linnul on kuklas must suletutt – KIIVITAJA

Vanarahvas kirjeldab selle linnu laulu nii: "Siit-siit-siit metsast ei saa sa võtta mitte üks pirrutikk!" – METSVINT

Sellel varblasesuurusel linnul on musta-valgekirjud suled ja pikk saba – LINAVÄSTRIK

See lind saabub kevadeti meile parvedes ja laulab „kruukruu kruukruu” – SOOKURG

Seda lindu nimetatakse rahvapäraselt künnilind, kiriküüt, võltsööbik, potträstas – LAULURÄSTAS

Ülesanne 4. Laps ühendab joonega linnu ja koha, kuhu lind oma pesa teeb.

Lind	pesa asub:
Põldlõoke	maapinna lohus
Kuldnokk	pesakastis
Metsvint	puu okstel
Sookurg	maapinna lohus
Laulurästas	ümar pesa puu okstel
Valge-toonekurg	elektriposti või korstna otsas
Kägu	ei tee ise pesa
Suitsupääsuke	katuseräästas ümar pesa

Ülesanne 5. Laps leiab 6 linnu nimed: sookurg, põldlõoke, kuldnokk, linavästrik, metsvint, laulurästas.

Ülesanne 6. Igal linnul on oma laul. Laps arvab, millise linnu laulu on vanarahvas kirjeldanud. Vastusevariandid on ülesande lõpus.

„Siit-siit-siit metsast ei saa sa võtta mitte üks pirrutikk!” – METSVINT

„Kiriküüt, kiriküüt, kiriküüt” – LAULURÄSTAS

"tsilp tsilp tsalp silp solp tsalp" – VÄIKE-LEHELIND

„Kukukukuku kukukuku” – KÄGU

“Midli-madli, kudli-kadli...tsärr!” - SUITSUPÄÄSUKE

Ülesanne 7. Laps loetleb ja paneb kirja, milliseid linde märkas ta matkal. Seda ülesannet võib läbi viia ka suuliselt, kas igalt lapselt vastust oodates või grupis ühiselt arutledes ja linnu häält matkides.

Ülesanne 8. Laps valib ühe linnu (soovitavalt nende lindude seast, kelle kohta on eelnevates ülesannetes esitatud küsimused) ja kirjeldab teda. Ülesanne on sobiv sooritamiseks nii grupis kui individuaalselt. Sõltuvalt lapse vanusest võib ta kas ise mõelda linnu iseloomustamiseks sobivad väljendid või kasutada etteantud väljendeid. Linnu võib valida lapsele/grupile välja ka juhendaja. Hiljem kuulatakse üksteise kirjeldusi ning püütakse nende põhjal arvata, mis linnuga on tegu. Ülesande sooritamise juures on võimalik kasutada linnumäärajat.

Ülesanne 9. Laps joonistab enda kirjeldatud linnu pildi. Kui joonistamine on raskendatud, võib linnu pildi ka kleepida. Sel juhul jääb see kas koduseks ülesandeks või on juhendajal pildid eelnevalt muretsesetud või on juhendajal kaasas materjal, kus kohast on võimalik linnu pilt esmalt otsida, siis välja lõigata ja kleepida.

Putukad kevadel

Juhendaja tutvustab lastele putukaid, keda võib kevadel kohata, räägib putukate kohta mõne huvitava seiga või mõne putuka kohta lähemalt midagi huvitavat. Seejärel asuvad tutvuma liblikatega. Väikese-koerliblika ja lapsuliblika kohta on töölehtedes toodud ära lühike tutvustus. Selle võib juhendaja lastele ette lugeda.

Ülesanne 1. Laps joonistab lapsuliblika eelneva kirjelduse põhjal. Juhendaja võib lastele näidata pilti putukate määrast.

Ülesanne 2. Laps vastab küsimustele.

Millist liblikat võib kevadel esimesena kohata? VÄIKEST-KOERLIBLIKAT

Milline liblikas eelistab elada metsaservadel, niitudel? LAPSULIBLIKAS

Nimeta mitut värvi esineb väike-koerliblika tiibadel? PUNANE, MUST, SININE – 3 PÕHILIST VÄRVI.

Mitu täppi on lapsuliblika tiibadel? IGA TIIVA PEAL ON ÜKS TÄPP, SEEGA KOKKU 4 TÄPPI.

Ülesanne 3. Laps kirjutab tabelisse, milliseid putukaid ta täna matkates nägi ja täidab nende putukate kohta tabeli. Tabeli täitmisel on abiks putukate määraja. Matka jooksul kohatud/nähtud putukad võib koguda läbipaistvasse karbikesse, et neid hiljem saaks täpsemini uurida nt luubiga. Ülesannet võib sooritada nii individuaalselt kui ka grupis.

Ülesanne 4. Laps meisterdab paberist lepatriinu kaasasoleva õpetuse järgi. Samas võivad lapsed meisterdada ka nt liblikat vm putukaid juhendaja õpetuse alusel.

Kokkuvõtte õppepäevast

Laps lõpetab etteantud algusega laused. Võimalik sooritada grupis või individuaalselt.

Juhendaja võib õppepäeva lõpuks planeerida järgmisi tegevusi:

- Kõik osalejad võtavad ringi ning mõtleavad, mille või kellega loodusest (taim, puu, lind jne) nad täna tutvusid ja sõbraks said. Igaüks räägib teistele paari lausega, mis või kes loodusest tema sõber on ja mis selle sõbra juures talle kõige rohkem meeldib.
- Kõik osalejad võtavad ringi ning igaüks mõtleb ja ütleb teistele tänase päeva kohta ühe märksõna.
- Kõik osalejad võtavad ringi ning igaüks mõtleb ja ütleb, kellena ta tahaks looduses tegutseda, elada ja räägib ka teistele oma mõtetest.

Õppepäeva lõpetamisel on soovituslik korrata või arutleda käsitletud teemade üle, seda on võimalik teha nii viktoriini, mängu kui lihtsa vestluse vormis. Kuidas päeva kokku võtta, jääb juhendaja otsustada.